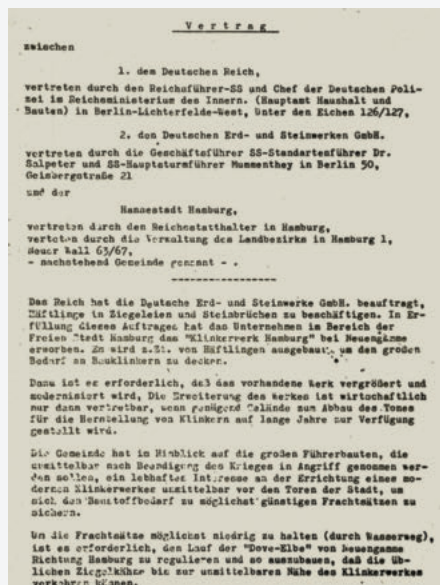


# Hamburgs Interesse an einem großen Konzentrationslager

## Hamburg's interest in a large concentration camp

In der Gründung des KZ Neuengamme verbanden sich politische und ökonomische Interessen Hamburgs mit Bestrebungen der SS, die Arbeitskraft von KZ-Häftlingen effizient zu nutzen. Zur Umsetzung der Planungen für ein »Neues Hamburg« war die Stadt an kostengünstigen Baustoffen interessiert. Sie gewährte der SS für den Bau eines modernen Klinkerwerks einen Millionenkredit. Zudem stellte sie Flächen für Lagererweiterung und Tonabbau und übernahm die Herstellung eines Bahnanschlusses sowie die Schiffbarmachung eines Wasserwegs zum Hamburger Hafen. Im Dezember 1938 wurden die ersten Häftlinge in einer alten Ziegelei untergebracht und die Klinkerproduktion aufgenommen, im Sommer 1940 begann der Bau des Barackenlagers des KZ Neuengamme und des neuen Klinkerwerks.



The City of Hamburg was contractually obliged to make the Dove Elbe navigable and to construct a canal from the branch of the Elbe to the new brickworks. DEST agreed to "provide prisoner labor and guards free of charge for this purpose."

Staatsarchiv Hamburg, 311-3, Abl. 1959, 21-690-3/1, Auszug



Häftlinge des KZ Neuengamme bei der Schiffbarmachung der Dove Elbe, 1941 oder 1942

Mehr als 1000 Häftlinge des KZ Neuengamme waren im »Kommando Elbe« eingesetzt. Wegen der Arbeitsbedingungen galt es als »Todeskommando«. Die Arbeiten erfolgten unter Leitung der Stadt Hamburg durch Baufirmen. Die Häftlinge mussten teils im Wasser arbeiten, teils den von Baggern ausgehobenen Schlick an Land verteilen.

Neuengamme prisoners working at the Dove Elbe, 1941 or 1942

More than 1000 prisoners of the Neuengamme concentration camp worked on the Elbe detail. Because of the working conditions, it was considered a "death detail." The work was done by construction companies under the aegis of the City of Hamburg. Prisoners had to work in the water or pile up the silt previously removed by excavators.

Foto: unbekannt (vermutlich Lagerfotograf SS-Hauptsturmführer Albert Ernst), NIOD Instituut voor oorlogs-, holocaust- en genocidestudies, Amsterdam, 244 F/94188



Adolf Hitler (l.) begutachtet das unter Leitung des Architekten Konstanty Gutschow erarbeitete Modell der Neugestaltung des Elbufer zusammen mit Albert Speer (4. v.l.) und Karl Kaufmann (6. v.l.), 31. März 1938

Adolf Hitler hatte Hamburg unter den fünf »Führerstädten« zur »Hauptstadt der deutschen Schifffahrt« erklärt. Am Elbufer sollten ein 250 Meter hohes »Gauhaus«, ein »Gauforum« mit einer »Volkshalle« für 50000 Menschen, ein Aufmarschfeld für 100000 Menschen sowie die größte Hängebrücke Europas entstehen.

Adolf Hitler (left) with Albert Speer (4<sup>th</sup> from left) and Karl Kaufmann (6<sup>th</sup> from left) examining the model of the reconstruction of the banks of the Elbe developed under the auspices of architect Konstanty Gutschow, March 31, 1938

Adolf Hitler declared Hamburg the "Capital of German Shipping" among the five so-called Führer cities. The development plans for the banks of the Elbe included a 250-meter high Gauhaus, the Gauforum with a so-called People's Hall with a capacity of 50,000, a parade ground for 100,000 people as well as the longest suspension bridge in Europe.

Foto: Heinrich Hoffmann, Staatsarchiv Hamburg, 720-10/344-15 = A123, 4a

Hamburg's political and economic interests combined with the ambitions of the SS to efficiently use prisoner labor lay behind the establishment of the Neuengamme concentration camp. The City wanted cheap building material for the implementation of the Nazi development plans for a "New Hamburg". It granted the SS a one million Reichsmark loan for the construction of a modern brick factory. Moreover, the City provided the land for the extension of the camp and for clay mining, and it took over the construction of railroad tracks to the camp as well as a navigable waterway to the Hamburg port. In December 1938, the first prisoners were housed in an old brick factory and started brick production. In 1940 they started building the camp huts and a new brick factory.



Reichsführer SS Heinrich Himmler (2. v.l.) bei der Besichtigung der alten Ziegelei in Hamburg-Neuengamme, Januar 1940

Im Dezember 1938 hatte die SS die stillgelegte Ziegelei in Neuengamme mit Häftlingen des KZ Sachsenhausen wieder in Betrieb genommen. Nach dem Besuch Himmlers wurde das Außenlager des KZ Sachsenhausen im Juni 1940 in ein selbstständiges Konzentrationslager umgewandelt und der Bau eines rentablen Klinkerwerks beschlossen.

SS Reichsführer Heinrich Himmler (2<sup>nd</sup> from left) during his visit to the old brick factory in Hamburg-Neuengamme, January 1940

In December 1938 the SS resumed brick production in the disused brick factory in Neuengamme using prisoners of the Sachsenhausen concentration camp. After Himmler's visit, the Neuengamme concentration camp, which had previously been a satellite camp of Sachsenhausen, became an independent camp in June 1940 and the decision was made to build a more profitable brick factory.

Foto: unbekannt (Friedrich Franz Bauer GmbH), NIOD Instituut voor oorlogs-, holocaust- en genocidestudies, Amsterdam, 244 F/94501