

# HEIME FÜR KINDER UND JUGENDLICHE

# HOMES FOR CHILDREN AND ADOLESCENTS

Die Fürsorgebehörde betrieb mehrere Heime für Kinder und Jugendliche. Einige nahmen nur angeblich »sittlich gefährdete« weibliche Minderjährige auf. Zuständig für die Einweisung waren Jugendamt und Pflegeamt.

Das Jugendamt ließ alle neu Aufgenommenen in seiner psychiatrischen Abteilung begutachten. Abhängig vom Ergebnis konnte die Herausnahme aus der Familie und die Überweisung in eine Bewahranstalt folgen. Die Abteilung erstellte auch zahlreiche Sterilisationsgutachten. Das Pflegeamt wollte Mädchen und junge Frauen durch »Arbeitserziehungsmaßnahmen« in einem geschlossenen Heim disziplinieren. Wer dort Anweisungen nicht befolgte, sah sich Zwang und Gewalt ausgesetzt. Schlimmstenfalls drohte die Einweisung in ein polizeiliches »Jugendschutzlager«.

*The welfare authorities ran several homes for children and adolescents. Some of them were reserved for female minors who were supposedly 'morally at risk'. Admissions to these homes were the responsibility of the Youth Office and the Welfare Office.*

*The Youth Office had all new admissions assessed by its psychiatric department. Depending on its findings, the child or adolescent could be taken away from their family and referred to a retention facility. The department also drew up numerous sterilisation reports. The Welfare Office was keen to discipline girls and young women through 'work education measures' in a closed institution. Those who failed to comply with the directives issued there were subject to coercion and violence. In the worst case, they were threatened with committal to a 'juvenile protection custody camp' run by the police.*

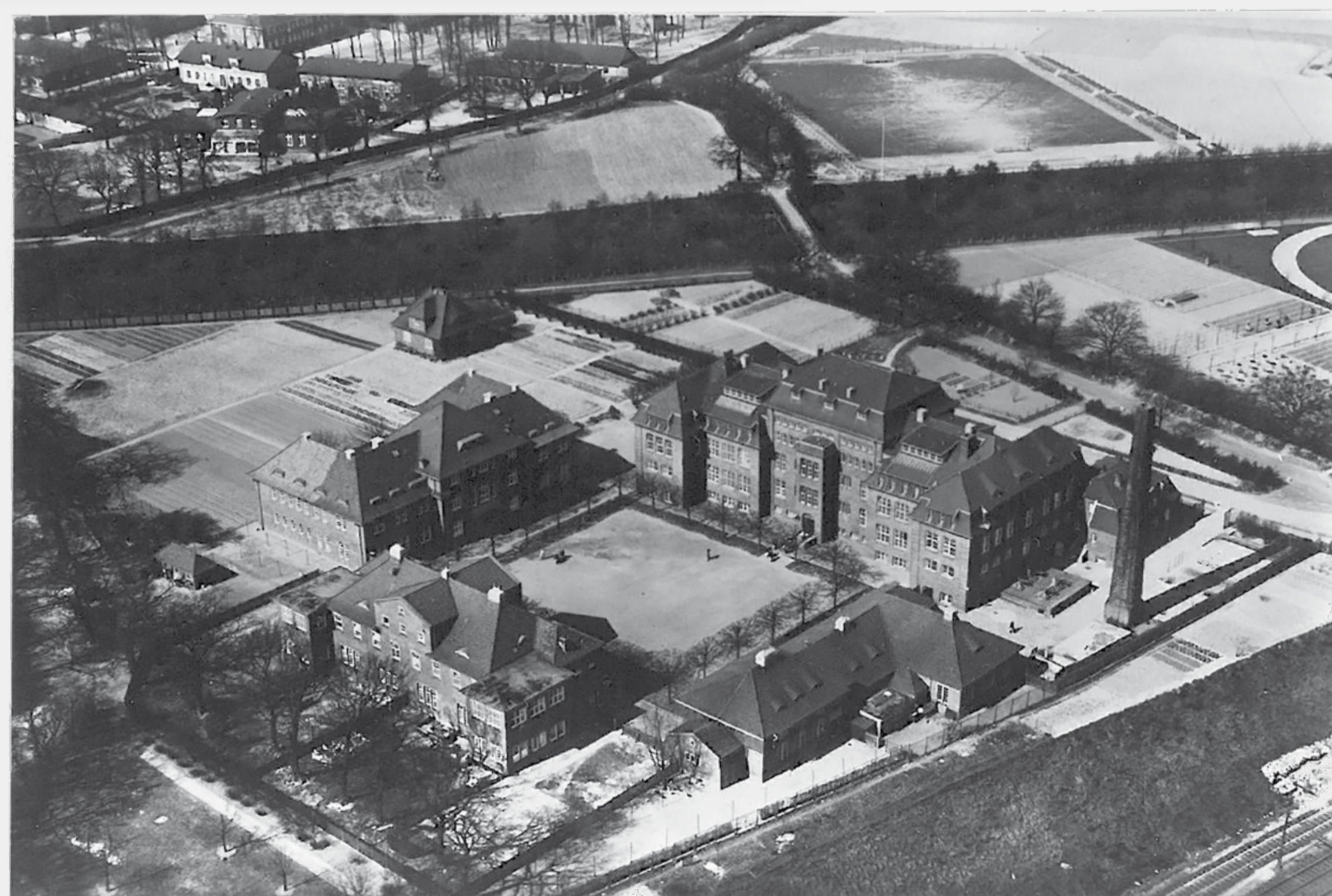
Luftaufnahme des **Mädchenheims des Jugendamtes in der Feuerbergstraße** in Hamburg-Alsterdorf, 1930

► Das Heim verfügte über eine geschlossene Abteilung für angeblich »nicht Erziehungsfähige«. »Entweder man gehorchte«, berichtete die einstige Insassin Helga Bressel später, »oder man wurde eingesperrt, man wurde geschlagen.« Immer wieder versuchten Mädchen und junge Frauen zu fliehen.

Foto: unbekannt, Staatsarchiv Hamburg, 720-1/343-1\_L0002516; Zitat: Forschungsstelle für Zeitgeschichte in Hamburg, Werkstatt der Erinnerung, 234, Interview mit Helga Bressel (Name pseudonymisiert), 23. November 1994, Transkript, S. 2

*Aerial view of the girls' home run by the Youth Office on Feuerbergstrasse in Hamburg-Alsterdorf, 1930*

► *The home had a closed ward for those considered 'ineducable'. As the former inmate Helga Bressel later reported, 'either you obeyed or you were locked up, you were beaten'. Time and again, girls and young women tried to escape.*



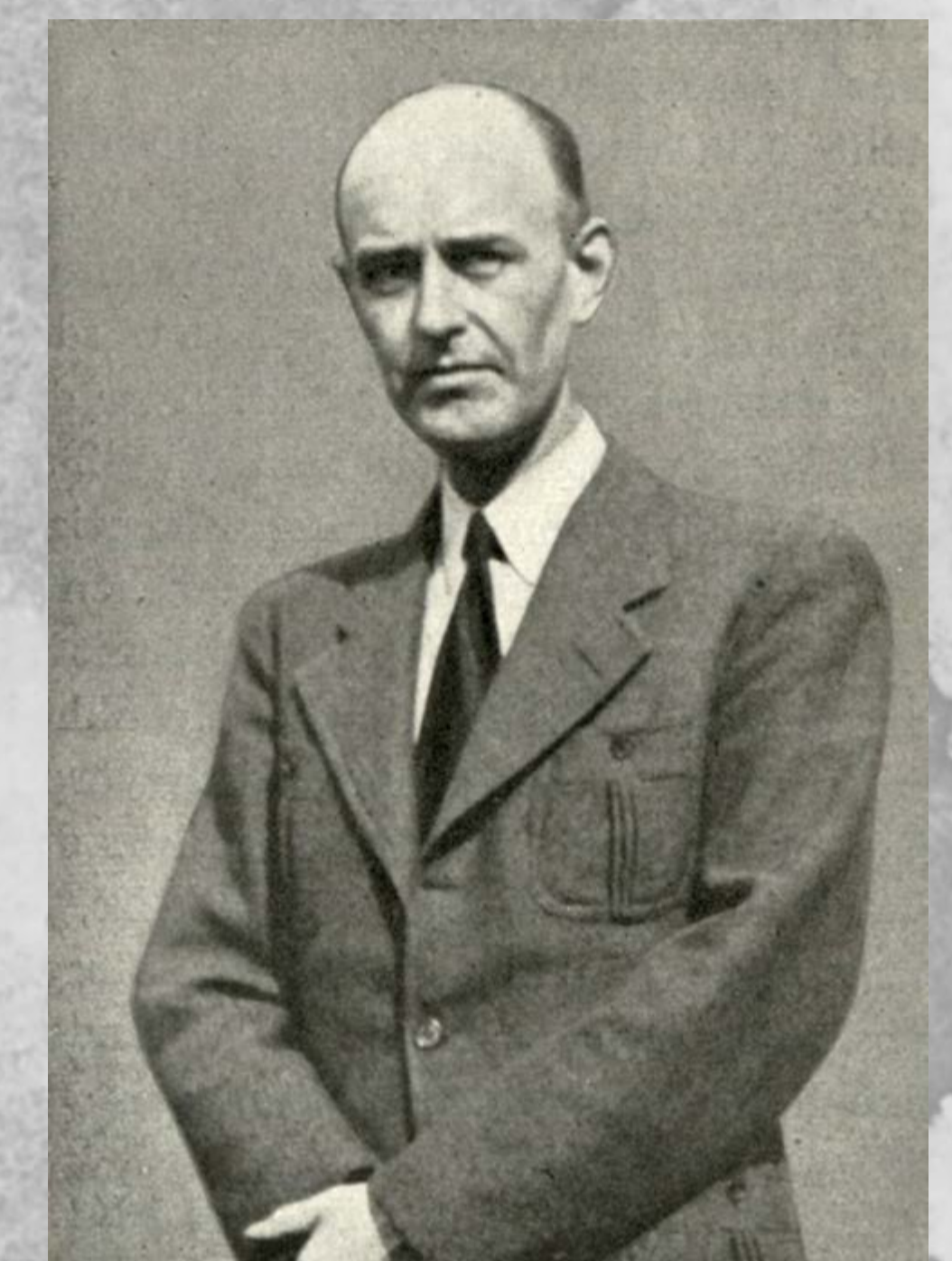
Das **Abendroth-Haus** in der Hammer Landstraße 204, 1930

► Die Fürsorgebehörde nutzte dieses Mädchenheim einer evangelischen Stiftung zur kurzzeitigen Zwangsunterbringung von Mädchen, die sie auf Geschlechtskrankheiten untersuchen ließ. Anschließend wurden sie entlassen oder in das Versorgungsheim Farmsen eingewiesen. Aufseherinnen sperrten Mädchen, die sich wehrten, in Isolierzellen.

Foto: unbekannt, Stadtarchiv Hamm, Hamburg

*The Abendroth-Haus at Hammer Landstrasse 204, 1930*

► *The welfare authorities used this girls' home, which was run by a Protestant foundation, for the short-term compulsory placement of girls who had sought treatment for venereal diseases. After their compulsory stay they were either released or admitted to the Farmsen care home. Girls who resisted were locked up in isolation cells by the female wardens.*



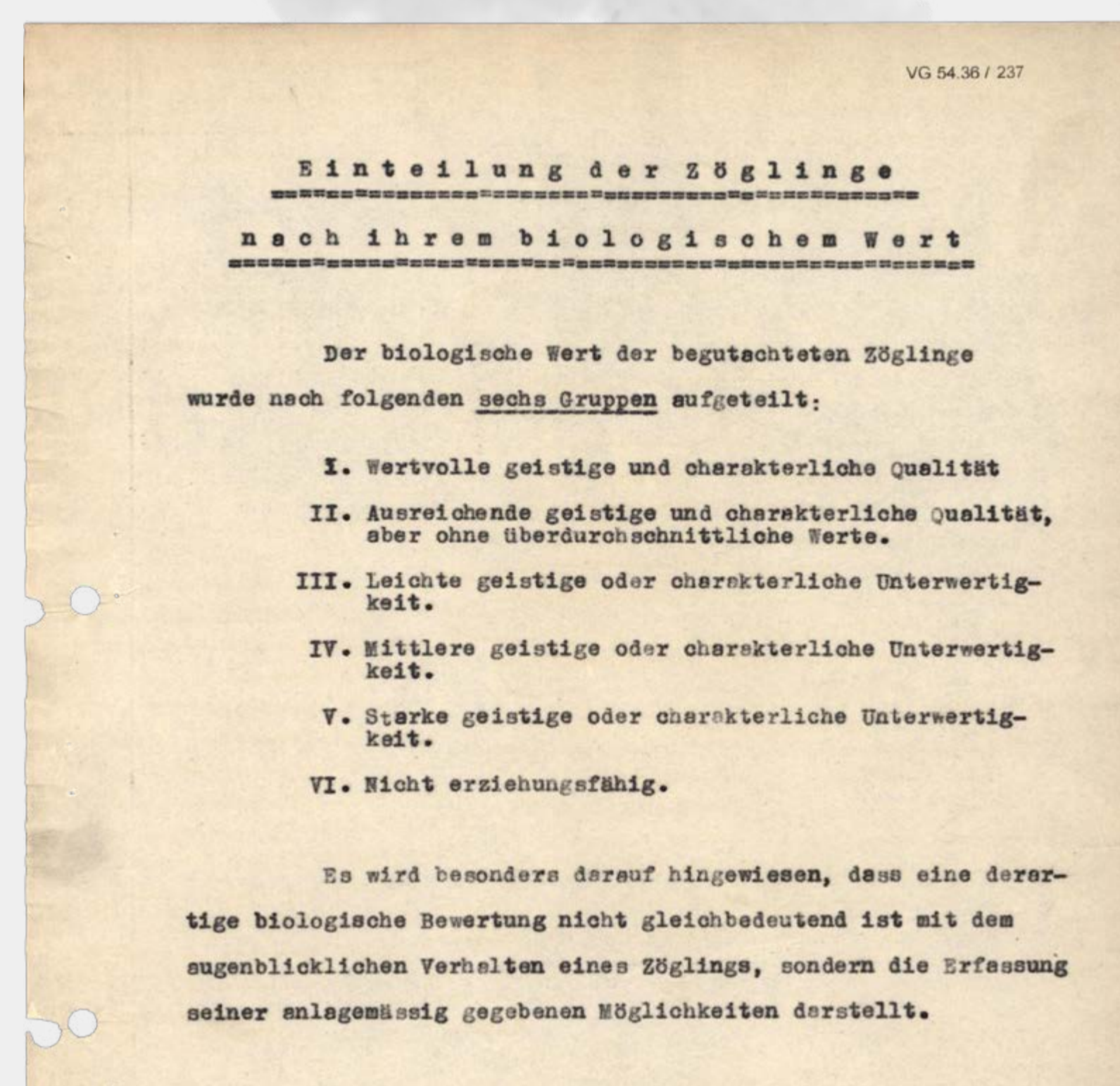
Der **Neurologe Dr. Heinrich Lottig**, 1934 bis 1937 Leitender Oberarzt des Jugendamtes, nicht datiert

► Heinrich Lottig arbeitete ab 1928 in der Neurologischen Klinik Eppendorf. 1937 trat er in die NSDAP ein. Als Oberarzt des Jugendamtes war er als Sachverständiger am Jugendgericht tätig und wirkte an Einweisungen und Zwangssterilisationen von Jugendlichen mit, die sich unangepasst verhielten. 1941 starb er als Soldat im Zweiten Weltkrieg.

Foto: unbekannt, aus: Georg Schallerbrand, Professor Dr. Heinrich Lottig 1. in: Deutsche Zeitschrift für Neurologie, Bd. 153, 1941, S. 24-26, hier S. 24

*The Neurologist Dr Heinrich Lottig, chief senior physician for the Youth Office from 1934 to 1937; undated*

► *Heinrich Lottig worked at the Eppendorf Neurological Clinic from 1928 onwards. He became a member of the Nazi party in 1937. As a senior physician for the Youth Office he also worked as an expert for the juvenile court and was involved in the committal and forced sterilisation of adolescents whose behaviour was deemed inappropriate. He died in battle in 1941.*



**Heinrich Lottig über die Einteilung von »Zöglingen«** des städtischen Waisenhauses Hamburg-Eilbek nach ihrem »biologischen Wert«, 1936

► Heinrich Lottig wollte als Oberarzt des Jugendamtes »minderwertige und asoziale Elemente« frühzeitig »abfangen«. Er ließ Kinder und Jugendliche aus Hamburger Heimen auf ihren »biologischen Wert« untersuchen und teilte sie je nach Ergebnis einer von sechs »Wertgruppen« zu. Die Hälfte der Untersuchten betrachtete er als »unterwertig«.

Staatsarchiv Hamburg, 351-10 I\_VG 54-36, Bl. 233-240

**Heinrich Lottig on the classification of wards** at the Hamburg-Eilbek municipal orphanage according to their 'biological value', 1936

► *As a senior physician for the Youth Office, Heinrich Lottig was keen to 'catch' 'inferior and anti-social elements' at an early stage. He had children and adolescents from Hamburg homes examined for their 'biological value' and, depending on the findings, assigned them to one of six 'value groups'. He considered half of those examined to be 'inferior'.*